

Használati Útmutató

Grandfar GEA típusú energiatakarékos szivattyúhoz



VÁSÁRLÓI TÁJÉKOZTATÓ

Tisztelt Vásárló!

Köszönjük, hogy a GRANDFAR gyártó minőségi termékét választotta! Kérjük, hogy vásárláskor ellenőrizze a tartozékok hiánytalan meglétét és sérülésmentességét, mert távozás után reklamációt sajnos nem áll módunkban elfogadni! A termék beszerelése és használatba vétele előtt kérjük, figyelmesen olvassa el a vásárlási tájékoztatót!

JÓTÁLLÁSI FELTÉTELEK

A **TAIZHOU GRANDFAR INTERNATIONAL TRADING CO. LTD.** termékeinek magyarországi forgalmazója a **Poly-Mix Kft.** vállalja az általa értékesített, alábbiakban megjelölt időszakon belül fellépő, gyártási hibából, vagy anyagminőségből adódó meghibásodott termékek cseréjét. A garanciális cserefeltétele az áru vásárlást igazoló bizonylat (számla) és az értékesítő partner által cégszerűen hitelesített garanciajegy, illetve a szakszerű telepítést igazoló dokumentum megléte.

A forgalmazó a vásárlás napjától számított 12 hónap garanciát vállal a szivattyú hibátlan működésére. A telepítési, illetve üzemeltetési irányelvek figyelmen kívül hagyásával a garancia érvényét veszti. A forgalmazó nem vállal semmilyen, a készülék használata során fellépő esetleges közvetlen vagy közvetett kárért, bevételkiesésért.

A felhasználó elveszíti a szavatossági jogait amennyiben:

- A termék nem rendeltetésszerű alkalmazása, karbantartási munkák el nem végzése

JÓTÁLLÁSI JEGY	
A vásárlás dátuma:	
A termék típusa:	
A termék gyártási sorszám:	
Az eladó üzlet neve, címe:	
Az eladó üzlet cégszerű aláírása:	PH.

Reklámáció részletes leírása:	
-------------------------------	--

- A Telepítési útmutatóban foglalt ajánlások és az általános használati, üzemeltetési és összeszerelési szabályok be nem tartása. A szerelvények felszerelését és beüzemelését szakemberrel végeztesse!
- A termék mechanikai sérülése.
- Engedély nélküli javítások és módosítások (a manipuláció jelei).
- Ha egyéb, a Gyártón és a Forgalmazón kívülálló okok álltak fenn, és ezen okok tartós változást okoztak a garantált termék minőségében.

TELEPÍTÉSI ÚTMUTATÓ

Összeszerelés

A szivattyúk felszerelését, beüzemelését és karbantartását kizárólag minősített szakember végezheti a vonatkozó szabályozásokat, illetve normákat figyelembe véve.

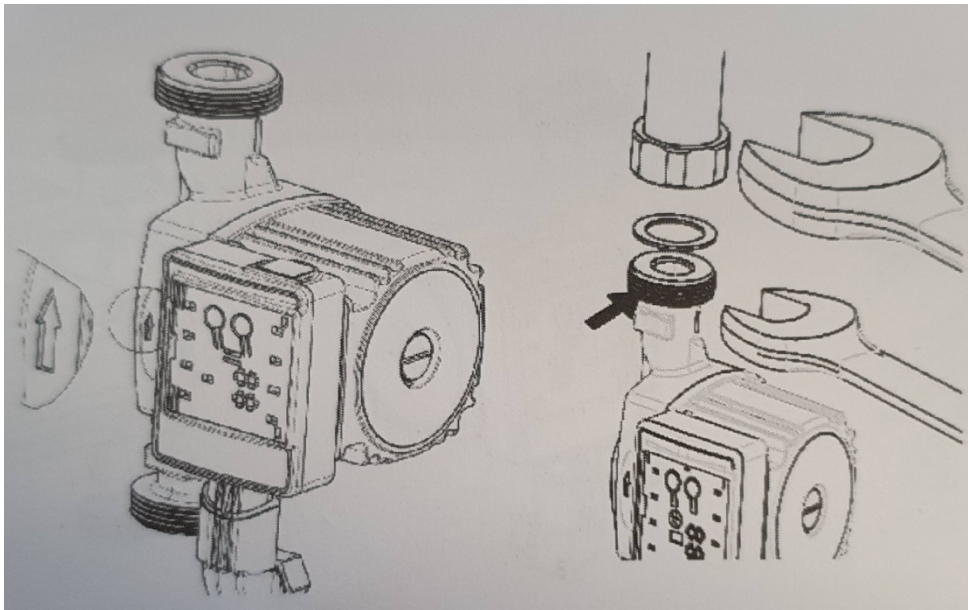
Figyelem! Az eszköz csak hozzáértő személy telepítse, kezelje, üzemeltesse! Gyermekek, csökkent fizikai vagy mentális képességű személyek, hozzá nem értő és tapasztalatlan személyek számára a készülék használata veszélyes és szigorúan tilos! A készülék szétszerelése elektromos áramütés vagy a meghibásodás kockázatával jár!

Az üzembe helyezés teljes időtartama alatt a szivattyúnak feszültségmentes állapotban kell lennie.

A szivattyút semmilyen körülmények között ne működtesse szárazon, folyadék nélkül! Az áramlás irányát az eszköz oldalán található nyíl jelöli. (1. ábra) A csatlakozás tömítéséhez a dobozban található saját tömítőgyűrűt használja. **A szivattyú vízszintes tengelyű telepítésre van tervezve, ettől eltérő pozícionálás a**

szerkezet meghibásodását eredményezheti. (2. ábra) A szivattyú előtt és után elzáró csap vagy szelep telepítése szükséges. A rendszerbe való csatlakozást követően töltsé fel és légtelenítse a rendszert (3. ábra), majd győződjünk meg arról, hogy az üzemi nyomás megfelel a készülék működési feltételeinek. Az elhelyezésnél ügyeljen a jó hozzáférhetőségre az eszköz könnyű karbantartása érdekében. A szivattyú háza ne legyen külsőleg hőszigetelve, mert a szivattyú károsodásához vezethet. Ne használja nedves, vegyileg agresszív vagy poros környezetben, illetve olyan helyen, ahol kifröccsenő víz érheti, vagy a környezeti hőmérséklet 0°C alatti vagy 40°C feletti lehet.

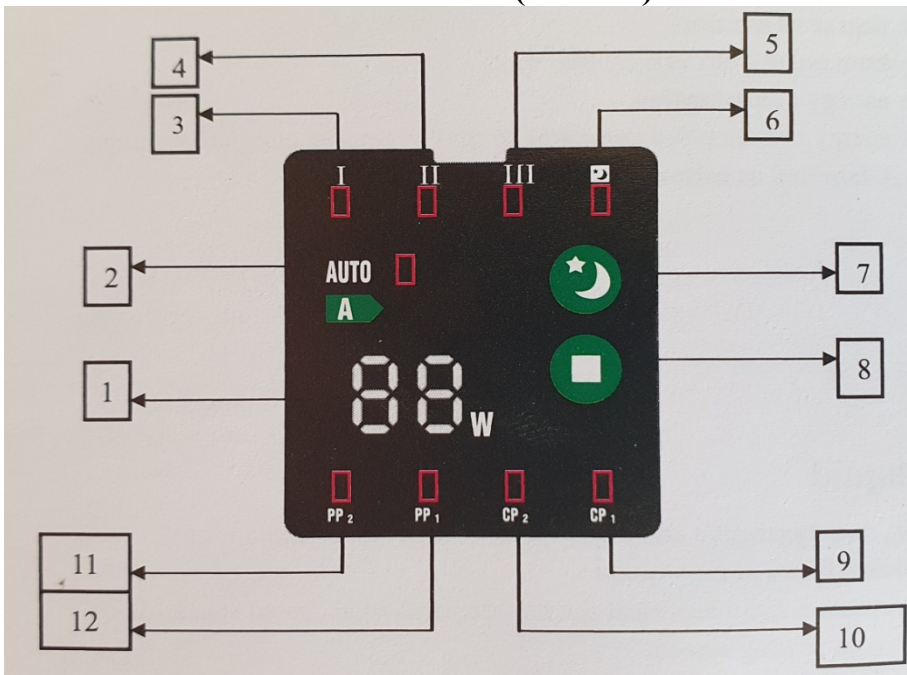
1) ábra



ELEKTROMOS TELEPÍTÉS

A készülék elektromos bekötését és beüzemelését kizárólag minősített szakember végezheti a vonatkozó szabályzásokat, illetve normákat figyelembe véve. A csatlakozás kiépítésének teljes időtartama alatt a hálózatnak feszültségmentes állapotban kell lennie. A használt elektromos hálózatot 30mA vagy ennél nagyobb érzékenységgű FI-relével kell védeni. A készüléket kizárólag földelt hálózatba (dugaljba) csatlakoztassa. Amennyiben a szivattyú bekötése nem dugvillával szerelt kábellel történik, kövesse az alábbi utasításokat: Feszültségmentes állapotban nyissa fel az elektronikai ház burkolatát és a jelölések alapján csatlakoztassa a vezetékeket. Ügyeljen arra, hogy a használt vezetékeket feszítse meg. Különös figyelmet fordítson a készülék és az elektromos hálózat víztől és párától való védelmének biztosítására!

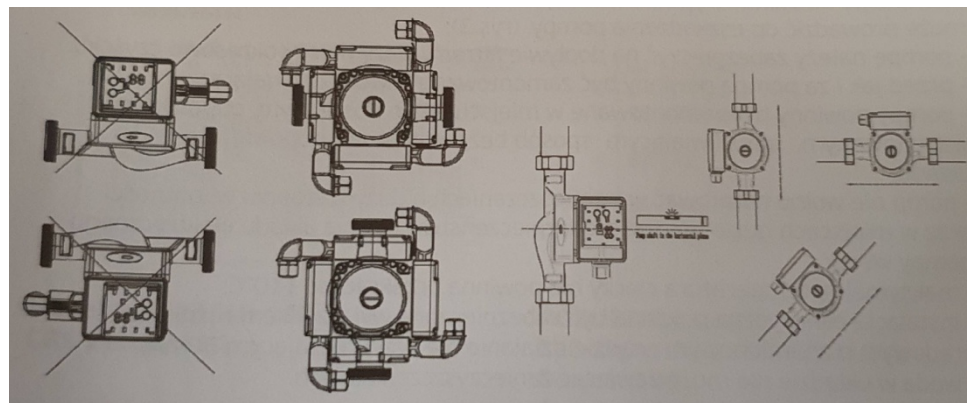
TECHNIKAI PARAMÉTEREK (5. ábra)



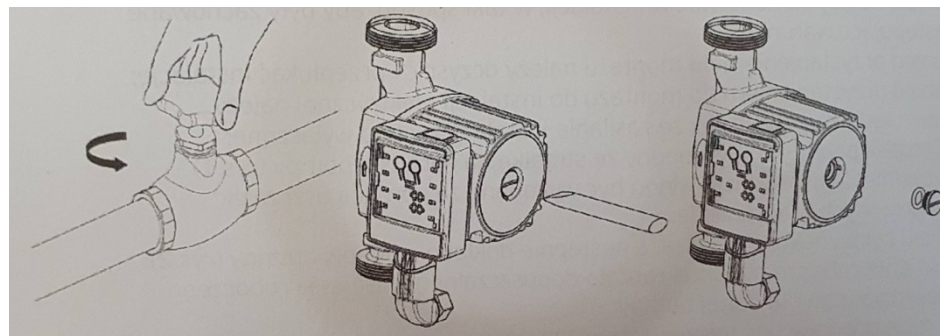
Feltételezhető hiba	Megoldás
Tápkábel csatlakoztatási hiba	Ellenőrizze, hogy a tápkábel helyesen van e csatlakoztatva.
Elektromos panel hiba	Cserélje ki a frekvencia kapcsolót
Hibás szivattyú vagy alacsony áramerősség	Ellenőrizze az áramforrást
A szivattyúlapát megakad	Tisztítsa meg a szennyeződésektől
Levegő a rendszerben	Légtelenítse a rendszert
Túl gyors áramlás	Csökkentse az áramlási sebességet
Levegős a szivattyú	Járassa a szivattyút, egy idő után automatikusan légtelenedik
Túl alacsony rendszernyomás	Ellenőrizze a nyomást a tágulási tartályban, majd töltsse fel üzemi nyomásra a rendszert
A szivattyú beállítása nem megfelelő	Növelje az áramlási sebességet

Hiba kód	Hiba oka	Megoldás
E1	Megakad a szivattyúlapát	Vegye le a burkolatot és tisztítsa meg a lapátot és a szivattyúházat az esetleges szennyeződésektől.
E2	Nincs fázis	Kábel vagy alaplap sérülés. Cserélje ki a kábelt vagy az alaplapot vagy a motort.
E3	Túlmelegedés védelem	Lépjen kapcsolatba a gyártóval vagy a szervizzel.
E4	Hardveres hiba	Cserélje ki az alaplapot.
E5	Túlfeszültség	Lépjen kapcsolatba a gyártóval vagy a szervizzel.
E6	Több hiba észlelése rövid időn belül	Áramtalanítsa a készüléket, majd újraindítás után ellenőrizze a hibakódot.

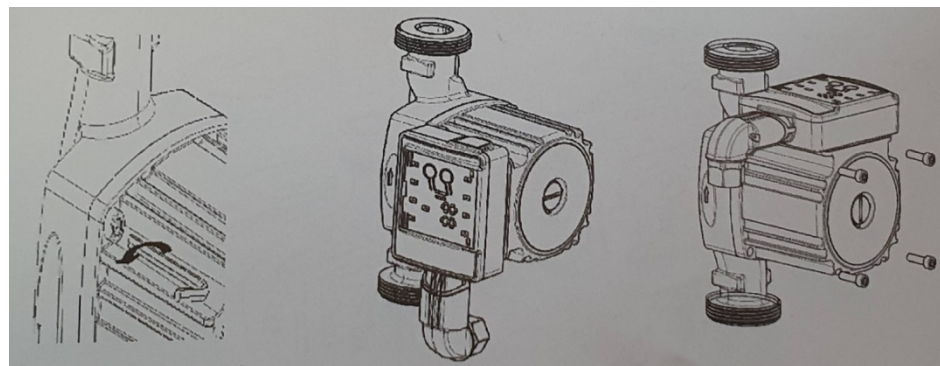
1) ábra



2) ábra

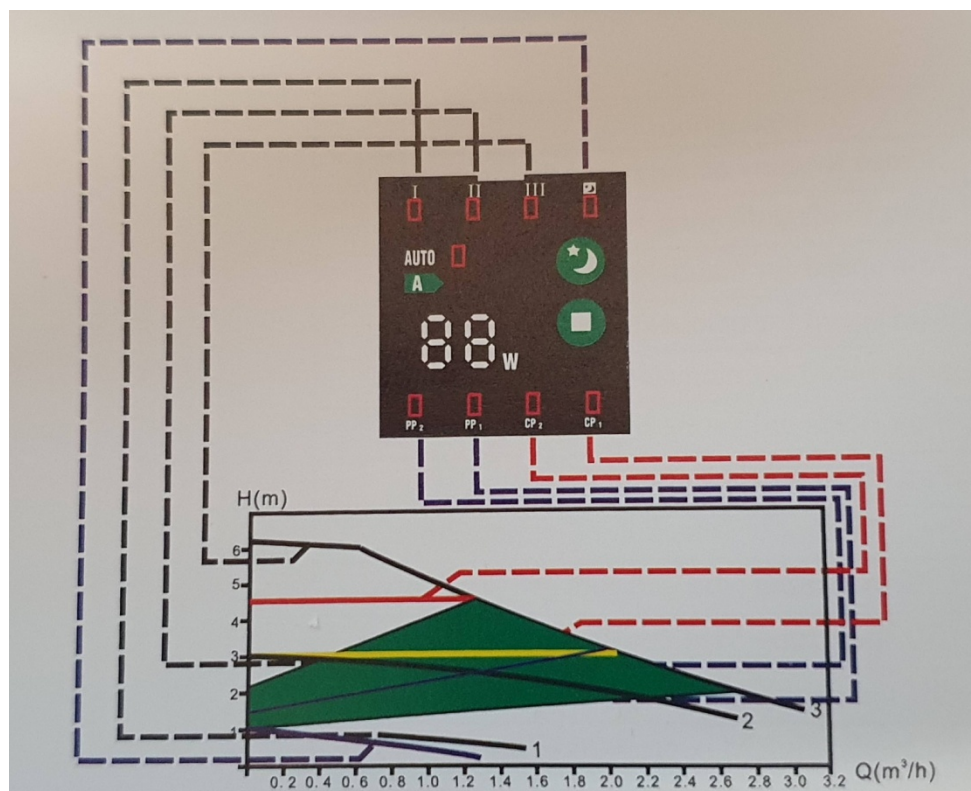


3) ábra- Az elektromos panel pozíciójának megváltoztatása



A szivattyú beállítása és a szivattyú teljesítménye közötti kapcsolat

6) ábra



Érték	Szivattyú üzemmód	Funkció
PP1	Alacsony fokozatú változó nyomáskülönbség	A szivattyú munkapontja az alacsony fokozatú nyomásgörbe mentén mozog.
PP2	Magas fokozatú változó nyomáskülönbség	A szivattyú munkapontja a magas fokozatú nyomásgörbe mentén mozog.

Érték	Szivattyú üzemmód	Funkció
CP1	Alacsony állandó nyomáskülönbség	A szabályozás a beállított emelőmagasságot a térfogatáramtól függetlenül állandó értéken tartja.
CP2	Magas állandó nyomáskülönbség	A szabályozás a beállított emelőmagasságot a térfogatáramtól függetlenül állandó értéken tartja.
III.	III. Sebesség	A szivattyú állandó sebességen fut, maximális teljesítményen.
II.	II. Sebesség	A szivattyú állandó sebességen fut, közepes teljesítményen.
I.	I. Sebesség	A szivattyú állandó sebességen fut, minimális teljesítményen.
Auto	Auto Mode	A szivattyú automatikusan szabályoz az áramlási ellenállás függvényében.
Éjszakai üzemmód	Night Mode	1 óra elteltével a szivattyú automatikusan kikapcsol, 2 óra elteltével a legalacsonyabb teljesítményre (5-10W), majd 7 óra múlva visszaállítja magát az eredetileg beállított állapotra.

Hibajelenség	Kijelző
A szivattyú nem működik	A kijelző sötét
	Csak a teljesítményjelző világít
Zajos fűtésrendszer	A teljesítményjelző és a beállított program világít.
Zajosan üzemel a szivattyú	A teljesítményjelző és a beállított program világít.
Alacsony teljesítmény	A teljesítményjelző és a beállított program világít.

Leírás

- 1) Kijelző a pillanatnyi teljesítmény megjelenítéséhez
- 2) Az AUTO üzemmódot jelző fénymező
- 3) Statikus fordulatszám minimális teljesítményen (I. LED)
- 4) Statikus fordulatszám közepes teljesítményen (II. LED)
- 5) Statikus fordulatszám maximális teljesítményen (III. LED)
- 6) Éjszakai üzemmódot jelző LED
- 7) Nyomógomb az éjszakai üzemmód kiválasztásához
- 8) Nyomógomb a szivattyú üzemmódok kiválasztásához
- 9) Alacsony állandó nyomáskülönbség üzemmód (CP1 LED)
- 10) Magas állandó nyomáskülönbség üzemmód (CP2 LED)
- 11) Alacsony fokozatú változó nyomáskülönbség üzemmód (PP1 LED)
- 12) Magas fokozatú változó nyomáskülönbség üzemmód (PP2 LED)

A szivattyú beállítását jelző LEDek

Az alacsony energiafelhasználású keringető szivattyú hét opcionális beállítással rendelkezik, amelyek nyomógommbal választhatók ki. Lásd a 8. pontot a fenti címkén. A szivattyú beállítását hét különböző LED jelzi. Lásd a fenti ábrán.

Nyomógomb a szivattyú üzemmódjának kiválasztásához

A nyomógomb minden megnyomásakor a szivattyú beállítása megváltozik