

BUDAPEST FŐVÁROS KORMÁNYHIVATALA

Ügyiratszám: BP/FNEF-TKI/08224-5/2017.

Ügyintéző: Jánosi Tamás

Telefon: +36 (1) 465-3866

E-mail: kozeg1@nfo.bfkh.gov.hu

Tárgy: Ferro keringetőszivattyúk bejelentése
tudomásulvételének ivóvízbiztonsági
szempontú visszaigazolása.

Melléklet: 1 db, Használati útmutató

Hivatkozási szám: -

IGAZOLÁS

az ivóvíz minőségi követelményeiről és az ellenőrzés rendjéről szóló 201/2001. (X. 25.) Korm. rendelet (továbbiakban: 201/2001. Korm. rendelet) szerinti, az ivó- és használati melegvíz-ellátásban vízzel közvetlenül érintkező termék bejelentésének tudomásul vételéről.

A Novaservis Ferro Hungary Kft. (1119 Budapest, Petzvál József u. 44., a továbbiakban: Forgalmazó) kérelme és annak mellékletei alapján – a Ferro S.A. által gyártott **Ferro keringetőszivattyúk** (a továbbiakban: Termék) forgalmazására vonatkozó, a Termék ivóvízellátásban történő alkalmazása céljából – tett bejelentését a népegészségügyi feladatkörében eljáró Budapest Főváros Kormányhivatala (a továbbiakban: BFKH) az alábbi adatokkal és használati feltételekkel

tudomásul veszi:

1.) A bejelentés nyilvántartási száma: BP/FNEF-TKI/08224-5/2017.

2.) A Termék neve: Ferro keringetőszivattyúk (0201W, 0202W, 0203W, 0204W, 0301W, 0302W, 0401W)

3.) A Termék rendeltetése: keringető szivattyú

4.) A Termék forgalmazójának neve: Novaservis Ferro Hungary Kft. (1119 Budapest, Petzvál József u. 44.)

5.) A Termék gyártójának neve: Ferro. S.A. (32-050 Skawina, ul. Przemyslowa 7, Lengyelország)

6.) A Termék alkalmazási területe: Ivóvíz-ellátás (max. 30 °C)

7.) A Termék nyilvántartásba vételének időpontja: 2017. november 14.

A bejelentést a BFKH - az egészségügyi hatósági és igazgatási tevékenységről szóló 1991. évi XI. törvény (a továbbiakban: Ehi. tv.) 7. § (1) és (2) bekezdései szerint - **nyilvántartásba veszi.**

A Termék felhasználási feltételeit a BFKH a következők szerint határozza meg:

1. A Termék az Országos Közegészségügyi Intézet 6241/2017. iktatószámú, 2017. október 17-én kelt szakvéleményében foglalt feltételek betartásával, és az azoknak megfelelő, a jelen igazolás elválaszthatatlan részét képező melléklet szerinti felhasználási feltételeket (közegészségügyi előírásokat) tartalmazó Használati útmutatóval együtt forgalmazható.
2. A Termék alkalmazása során - a közegészségügyi kockázatok csökkentése érdekében - be kell tartani a Használati útmutatóban foglaltakat.

Népegészségügyi Főosztály
Közegészségügyi Osztály I.

1138 Budapest, Váci út 174. – 1550 Bp., Pf.: 203. – Telefon: +36 (1) 465-3866 – Fax: +36 (1) 465-3853
E-mail: kozeg1@nfo.bfkh.gov.hu – Honlap: www.kormanyhivatal.hu

A BFKH felhívja a Forgalmazó figyelmét az alábbiakra:

1. a Termék közegészségügyi felülvizsgálatát a Forgalmazónak jelen igazolás kiadásától számított öt éven belül az illetékes megyei kormányhivatalnál kell kérelmeznie.
2. A nyilvántartásba vételkor fennálló feltételek, adatok megváltozása bejelentésének elmulasztása, a bebizonyosodott nem megfelelés, valamint a kötelező felülvizsgálat 3 hónapon túli elmulasztása a nyilvántartásból való törlést vonja maga után.
3. A Forgalmazónak és továbbforgalmazás esetén a továbbforgalmazónak is tájékoztatási kötelezettsége van az ivóvízellátásban vízzel közvetlenül érintkező anyagok, termékek forgalmazásakor, illetve továbbforgalmazásakor a nyilvántartott anyag, termék felhasználására vonatkozóan.

A Forgalmazó az eljárásért fizetendő, az *Állami Népegészségügyi és Tisztiorvosi Szolgálat egyes közigazgatási eljárásaiért és igazgatási jellegű szolgáltatásaiért fizetendő díjakról* szóló 1/2009. (I. 30.) EüM rendelet 1. sz. mellékletének IV.8. pontja szerinti igazgatási szolgáltatási díjat megfizette.

A BFKH jelen igazolást a 201/2001. Korm. rendelet 8/A. § (2) bekezdése, a *fővárosi és megyei kormányhivatal, valamint a járási (fővárosi kerületi) hivatal népegészségügyi feladatai ellátásáról, továbbá az egészségügyi államigazgatási szerv kijelöléséről* szóló 385/2016. (XII. 2.) Korm. rendelet 3. § (1) bekezdése alapján adta ki, és a Terméket a *közigazgatási hatósági eljárás és szolgáltatás általános szabályairól* szóló 2004. évi CXL. törvény 86. § (1) bekezdésének, valamint az Ehi. tv. 7. § (1) bekezdésének figyelembevételével vette nyilvántartásba.

Budapest, 2017. november 16.

dr. György István
kormány megbízott megbízásából


Dr. Vass Csaba
helyettes fővárosi és megyei tisztifőorvos



Az igazolást kapiák:

1. Novaservis Ferro Hungary Kft. (1119 Budapest, Petzvál József u. 44. (tértivevénnyel)
2. herkner@novaservis.hu
3. Irattár

Az igazolásról értesül:

1. Országos Közegészségügyi Intézet (elektronikus úton: oki.titkarsag@oki.antsz.hu)



FERRO®

HASZNÁLATI ÚTMUTATÓ

FERRO GYÁRTMÁNYÚ KERINGETŐSZIVATTYÚK IVÓVÍZ ELLÁTÁSBAN

MODELLEK :

0301W – KÓD : 25-80 180

0401W – KÓD : 32-80 180



FELHASZNÁLÓK TÁJÉKOZTATÁSÁRA SZOLGÁLÓ INFORMÁCIÓK :

FIGYELMEZTETÉSEK:

A szivattyú beszerelését, elektromos bekötését és üzembe helyezését szakember kell, hogy végezze a hatályos általános és helyi biztonsági szabályoknak megfelelően. Ezen előírások be nem tartása érvényteleníti a garanciális jogokat, illetve veszélyeztetheti személyek és tárgyak épségét.

HASZNÁLATI TARTOMÁNY:

Ezt a keringetőszivattyút kizárólag ivóvízhez tervezték.

A termékkel érintkező, emberi felhasználásra szánt, víz hőmérséklete közegészségügyi szempontból a 30°C-ot nem haladhatja meg.

BESZERELÉS:

A szállító vagy a visszatérő csőre. A szivattyútesten található nyíl az áramlás irányát jelzi. 1. ábra Szereljen mind a bemeneti mind a szállítócsőhöz megszakító szelepet. 2. ábra

A keringető szivattyút helyezze MINDIG vízszintes helyzetbe a motortengellyel, megakadályozva, hogy víz csöpögjön a motorra vagy a kapcsolótáblára. 3. ábra A vízkeménység TH-ja nem haladhatja meg a 15F.-ot.

ELEKTROMOS CSATLAKOZÁS:

A tápfeszültségnek és a frekvenciának meg kell egyeznie az adattáblán megjelölt értékekkel. A keringetőszivattyút MINDIG LE KELL FÖLDELNI. A csatlakoztatást a 4. ábrának megfelelően végezze.

Csatlakoztasson egy 2 pólusú kapcsolót, melynek legalább 3 mm az érintkezőtávolsága.

Nem szükséges túlterhelés elleni védelem.

H05RR-F 3x0,75mm² gumi kábeleket használjon. 5. ábra

A SZIVATTYÚ BEINDÍTÁSA:

A beszerelést követően tölts fel, és légtelenítse a rendszert, mielőtt üzembe helyezné a szivattyút. Teljes sebességen indítsa be a keringetőszivattyút. 6. ábra Ha légteleníteni kell a motort, lassan lazítsa meg a szellőzősapkát és hagyja kifolyni a vizet néhány másodpercig. 7. ábra Ne hagyja működni a keringetőszivattyút, ha nincs víz a rendszerben.

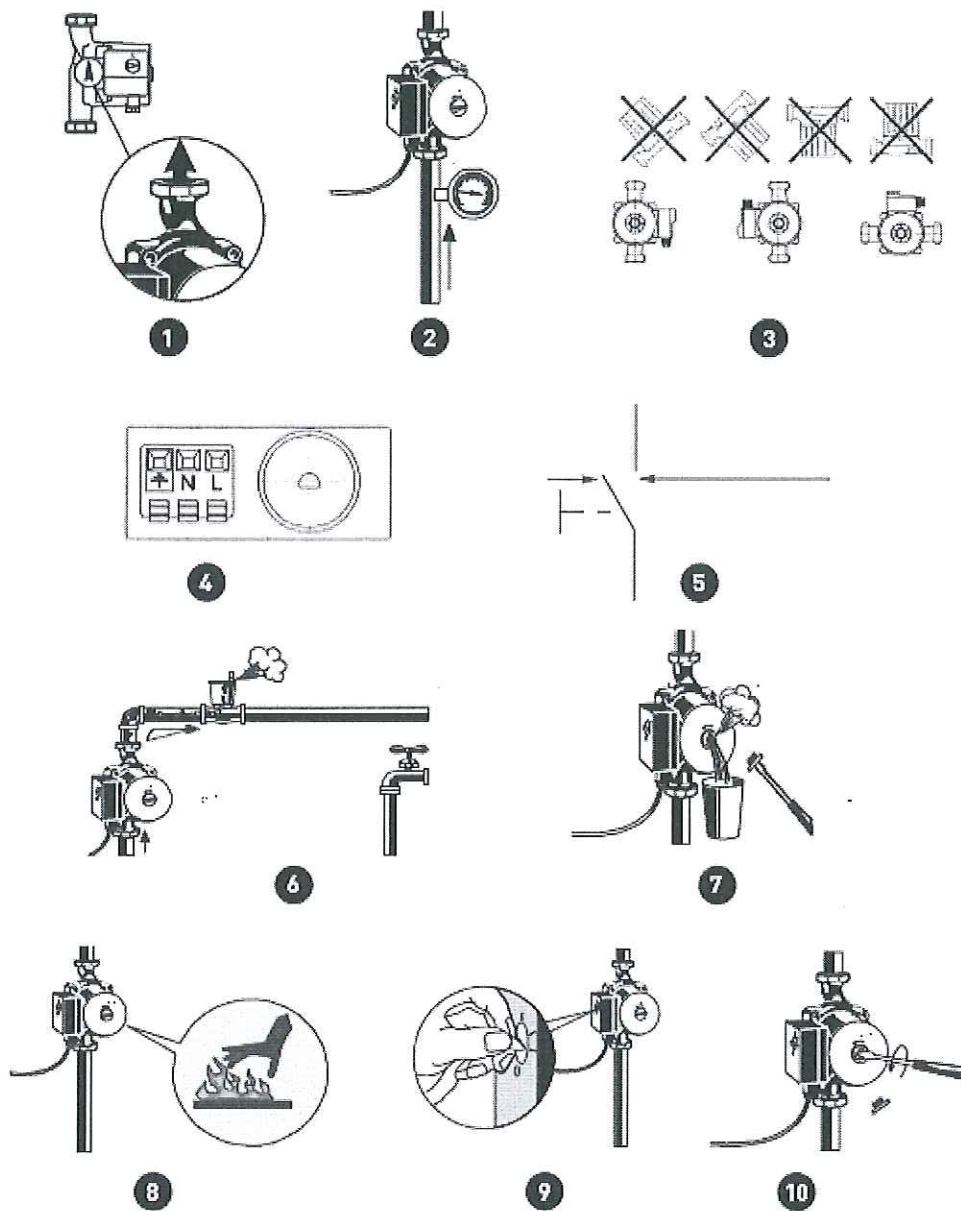
A fordulatszámot úgy tudja beállítani az ehhez szükséges eszközzel rendelkező szivattyún, hogy elforgatja a gombot a három állású kapcsolón, akkor is, ha a motor működik. 9. ábra

Felszerelés után, a használatba vétel előtt, javasolt a termék átöblítése. Az átöblítés során nyert vizet ivóvízként, illetve ételkészítési céllal felhasználni nem javasolt.

KARBANTARTÁS:

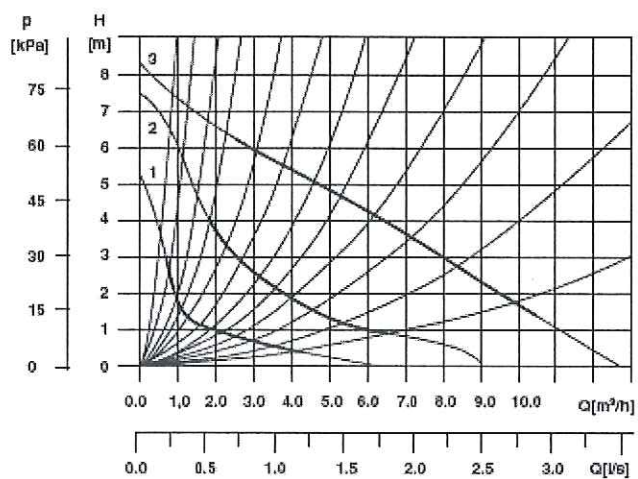
A termék megfelelő használat mellett karbantartást nem igényel. Amennyiben azonban szükséges annak tisztítása, kizárólag olyan biocid alapú fertőtlenítőszerrel történhet, melynek hatóanyagai megfelelnek az Európai Unió és a hatályos magyar jogszabályok (201/2001. (X.25) korm. rendelet valamint a 38/2003. (VII. 7.) ESzCsM-FVM-KvVM együttes rendelet) előírásainak. A téli időszak kezdetekor győződjön meg róla, hogy nem szorul-e a motortengely.

A termék rendeltetésszerű használat mellett nem eredményezheti az emberi fogyasztásra (ivás és főzés céljából) szánt víz minőségromlását.

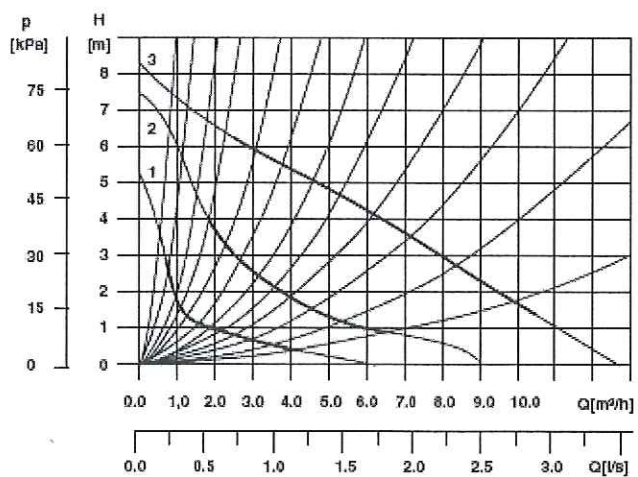


HIDRAULIKUS JELLEMZŐK :

25-80 180



32-80 180



MŰSZAKI ADATOK			
Modell	0301W		0401W
Kód	25-80 180		32-80 180
Működési tartomány	0,1 - 10,5 m ³ /h		
Nyomásmagasság	max. 8 m		
Folyadék hőmérséklete	min. +2°C, max. +110°C		
Szivattyúzott folyadék típusa	Ivóvíz		
Maximális nyomás	10 bar		
Védelmi osztály	IP44		
Szigetelési osztály	H		
Tömszelence	PG 11		PG 9
Beszerelés	a tengellyel vízszintes helyzetben és a csatlakozó dobozzal tetszés szerint, de ne a szivattyú alá		
Feszültség	50-60 Hz, ~230V		
Energiafogyasztás (I,II,III)	135/190/245 W		
Terminál távolság	180 mm		
Terminál	1 1/2"		2"
Környezeti hőmérséklet	min. +2°C, max. +40°C		

HIBAELHÁRÍTÁS		
MEGHIBÁSODÁS	LEHETSÉGES OK	ELHÁRÍTÁS
A szivattyú nem indul el	Nincs hálózati feszültség	Ellenőrizze az elektromos csatlakozásokat és biztosítékokat
	Nem megfelelő hálózati feszültség	Ellenőrizze az adatokat a lemezen és állítsa be a megfelelő feszültséget
	Hibás kondenzátor (egyfázisú motorok esetén)	Cserélje ki a kondenzátort
	A rotort blokkolják a perselyeken levő lerakódások	Válassza ki a maximális sebességet és/vagy tegye szabadabbá a rotort egy csavarhúzó segítségével
A rendszer hangos	Túl magas az átfolyási sebesség	Állítsa alacsonyabb sebességre
	Levegős a rendszer	Légtelenítse a rendszert.
A szivattyú zajos	Levegős a szivattyú	Légtelenítse a szivattyút
	A beszívott levegő nyomása túl alacsony	Növelje a beszívott levegő nyomását
A szivattyú elindul, majd rövid idő után leáll	Pizok vagy salak a rotor és az állórész bélés között vagy a járókerék és a szivattyútest között	Ellenőrizze, hogy a tengely szabadon forog-e. Távolítsa el a szennyeződést/vagy a salakot

Gyártó :
FERRO S.A. ul. Przemysłowa 7
32-050 Skawina, PL, www.ferro.pl

Forgalmazó :
NOVASERVIS FERRO HUNGARY KFT.
HU-1119 Budapest
Petzvál József utca 44.

www.hu.ferrocompany.com



FERRO®

HASZNÁLATI ÚTMUTATÓ

FERRO GYÁRTMÁNYÚ KERINGETŐSZIVATTYÚK IVÓVÍZ ELLÁTÁSBAN

MODELLEK :

0203W – KÓD : 25-40 130

0204W – KÓD : 25-60 130



FELHASZNÁLÓK TÁJÉKOZTATÁSÁRA SZOLGÁLÓ INFORMÁCIÓK :

FIGYELMEZTETÉSEK:

A szivattyú beszerelését, elektromos bekötését és üzembe helyezését szakember kell, hogy végezze a hatályos általános és helyi biztonsági szabályoknak megfelelően. Ezen előírások be nem tartása érvényteleníti a garanciális jogokat, illetve veszélyeztetheti személyek és tárgyak épségét.

HASZNÁLATI TARTOMÁNY:

Ezt a keringetőszivattyút kizárólag ivóvízhez tervezték.

A termékkel érintkező, emberi felhasználásra szánt, víz hőmérséklete közegészségügyi szempontból a 30°C-ot nem haladhatja meg.

BESZERELÉS:

A szállító vagy a visszatérő csőre. A szivattyútesten található nyíl az áramlás irányát jelzi. 1. ábra Szereljen mind a bemeneti mind a szállítócsőhöz megszakító szelepet. 2. ábra

A keringető szivattyút helyezze MINDIG vízszintes helyzetbe a motortengellyel, megakadályozva, hogy víz csöpögjön a motorra vagy a kapcsolótáblára. 3. ábra

A vízkeménység TH-ja nem haladhatja meg a 15F.-ot.

ELEKTROMOS CSATLAKOZÁS:

A tápfeszültségnek és a frekvenciának meg kell egyeznie az adattáblán megjelölt értékekkel. A keringetőszivattyút MINDIG LE KELL FÖLDELNI. A csatlakoztatást a 4. ábrának megfelelően végezze.

Csatlakoztasson egy 2 pólusú kapcsolót, melynek legalább 3 mm az érintkezőtávolsága.

Nem szükséges túlterhelés elleni védelem.

H05RR-F 3x0,75mm² gumi kábeleket használjon. 5. ábra

A SZIVATTYÚ BEINDÍTÁSA:

A beszerelést követően töltsé fel, és légtelenítse a rendszert, mielőtt üzembe helyezné a szivattyút. Teljes sebességen indítsa be a keringetőszivattyút. 6. ábra
Ha légteleníteni kell a motort, lassan lazítsa meg a szellőzősapkát és hagyja kifolyni a vizet néhány másodpercig. 7. ábra Ne hagyja működni a keringetőszivattyút, ha nincs víz a rendszerben.

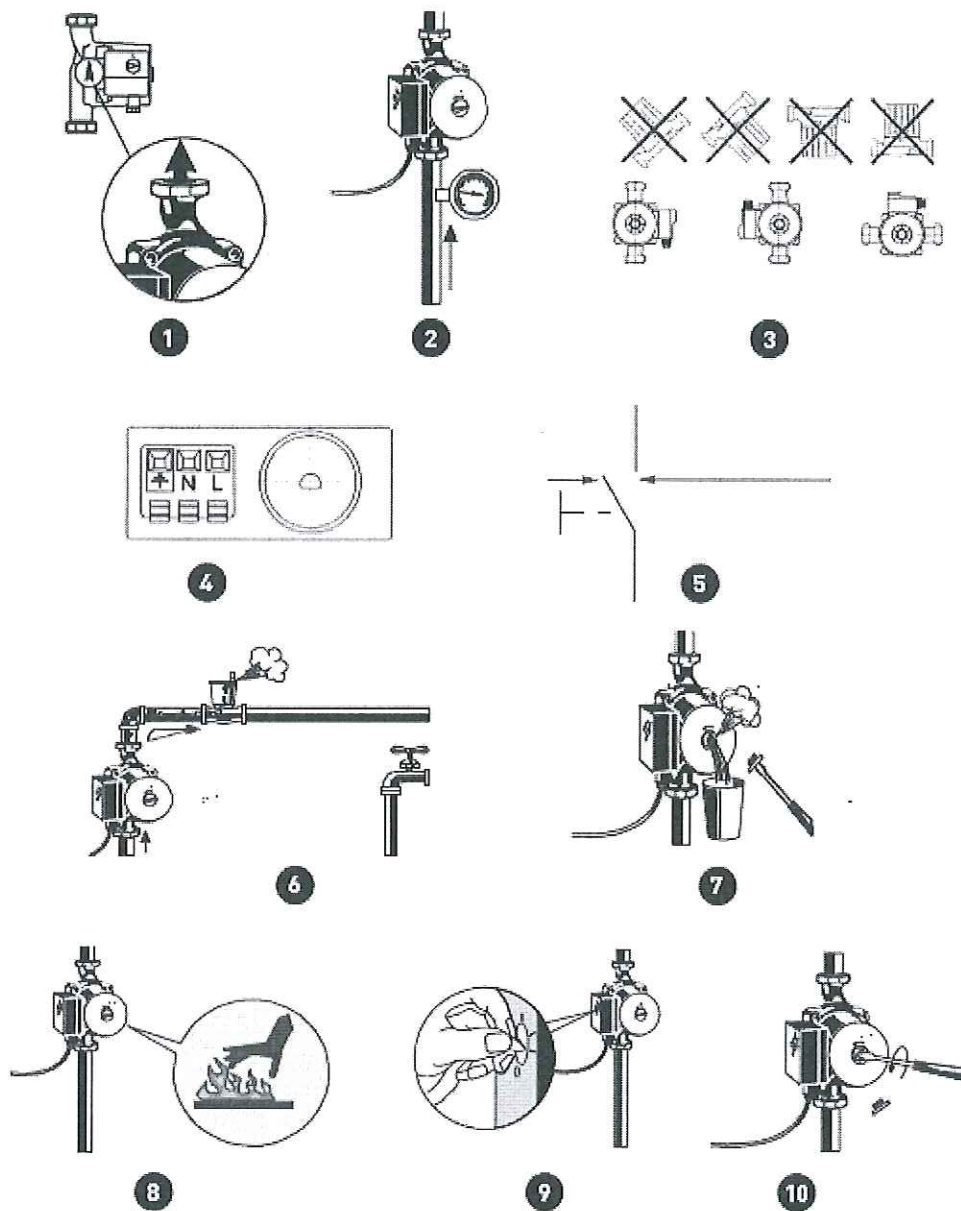
A fordulatszámot úgy tudja beállítani az ehhez szükséges eszközzel rendelkező szivattyún, hogy elforgatja a gombot a három állású kapcsolón, akkor is, ha a motor működik. 9. ábra

Felszerelés után, a használatba vétel előtt, javasolt a termék átöblítése. Az átöblítés során nyert vizet ivóvízként, illetve ételkészítési céllal felhasználni nem javasolt.

KARBANTARTÁS:

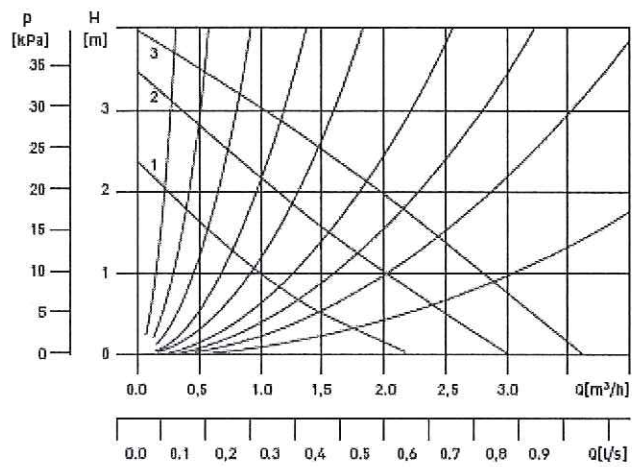
A termék megfelelő használat mellett karbantartást nem igényel. Amennyiben azonban szükséges annak tisztítása, kizárólag olyan biocid alapú fertőtlenítőszerrel történhet, melynek hatóanyagai megfelelnek az Európai Unió és a hatályos magyar jogszabályok (201/2001. (X.25) korm. rendelet valamint a 38/2003. (VII. 7.) ESzCsM-FVM-KvVM együttes rendelet) előírásainak. A téli időszak kezdetekor győződjön meg róla, hogy nem szorul-e a motortengely.

A termék rendeltetésszerű használat mellett nem eredményezheti az emberi fogyasztásra (ivás és főzés céljából) szánt víz minőségromlását.

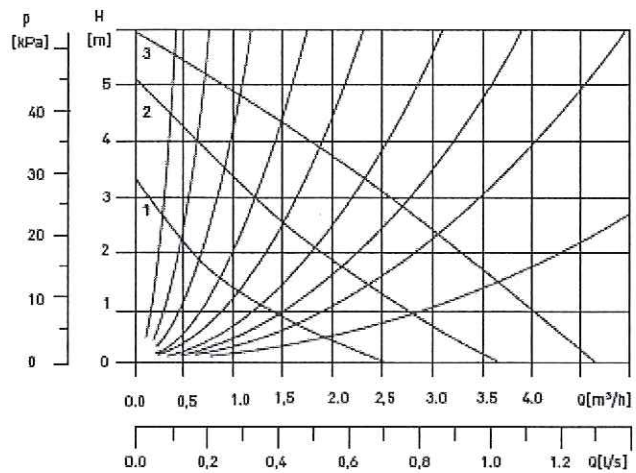


HIDRAULIKUS JELLEMZŐK :

25-40 130



25-60 130



MŰSZAKI ADATOK		
Modell	0203W	0204W
Kódszám	25-40 130	25-60 130
Működési tartomány	0,2 - 3,5 m ³ /h	0,2 - 4,5 m ³ /h
Nyomásmagasság	max. 3,8 m	max. 5,5 m
Folyadék hőmérséklete	min. +2°C, max. +110°C	
Szivattyúzott folyadék típusa	ivóvíz	
Maximális nyomás	10 bar	
Védelmi osztály	IP 44	
Szigetelési osztály	H	
Tömszelence	PG 11	
Beszerelés	a tengellyel vízszintes helyzetben és a csatlakozó dobozzal tetszés szerint, de ne a szivattyú alá	
Feszültség	50-60 Hz, ~230V	
Energiafogyasztás (I,II,III)	35/45/65 W	55/70/100 W
Terminál távolság	130 mm	
Terminál	1 1/2"	
Környezeti hőmérséklet	min. +2°C, max. +40°C	

HIBAELHÁRÍTÁS		
MEGHIBÁSODÁS	LEHETSÉGES OK	ELHÁRÍTÁS
A szivattyú nem indul el	Nincs hálózati feszültség	Ellenőrizze az elektromos csatlakozásokat és biztosítékokat
	Nem megfelelő hálózati feszültség	Ellenőrizze az adatokat a lemezen és állítsa be a megfelelő feszültséget
	Hibás kondenzátor (egyfázisú motorok esetén)	Cserélje ki a kondenzátort
	A rotort blokkolják a perselyeken levő lerakódások	Válassza ki a maximális sebességet és/vagy tegye szabaddá a rotort egy csavarhúzó segítségével
A rendszer hangos	Túl magas az átfolyási sebesség Levegős a rendszer	Állítsa alacsonyabb sebességre Légtelenítse a rendszert.
A szivattyú zajos	Levegős a szivattyú A beszívott levegő nyomása túl alacsony	Légtelenítse a szivattyút Növelje a beszívott levegő nyomását
A szivattyú elindul, majd rövid idő után leáll	Piszok vagy salak a rotor és az állórész bélés között vagy a járókerék és a szivattyútest között	Ellenőrizze, hogy a tengely szabadon forog-e. Távolítsa el a szennyeződést/vagy a salakot

Gyártó :

**FERRO S.A. ul. Przemysłowa 7
32-050 Skawina, PL, www.ferro.pl**

Forgalmazó :

**NOVASERVIS FERRO HUNGARY KFT.
HU-1119 Budapest
Petzvál József utca 44.**

www.hu.ferrocompany.com



FERRO®

HASZNÁLATI ÚTMUTATÓ

FERRO GYÁRTMÁNYÚ KERINGETŐSZIVATTYÚK IVÓVÍZ ELLÁTÁSBAN

MODELLEK :

0201W – KÓD : 25-40 180

0202W – KÓD : 25-60 180

0302W - KÓD : 32-60 180



FELHASZNÁLÓK TÁJÉKOZTATÁSÁRA SZOLGÁLÓ INFORMÁCIÓK :

FIGYELMEZTETÉSEK:

A szivattyú beszerelését, elektromos bekötését és üzembe helyezését szakember kell, hogy végezze a hatályos általános és helyi biztonsági szabályoknak megfelelően. Ezen előírások be nem tartása érvényteleníti a garanciális jogokat, illetve veszélyeztetheti személyek és tárgyak épségét.

HASZNÁLATI TARTOMÁNY:

Ezt a keringetőszivattyút kizárólag ivóvízhez tervezték.

A termékkel érintkező, emberi felhasználásra szánt, víz hőmérséklete közegészségügyi szempontból a 30°C-ot nem haladhatja meg.

BESZERELÉS:

A szállító vagy a visszatérő csőre. A szivattyútesten található nyíl az áramlás irányát jelzi. 1. ábra Szereljen mind a bemeneti mind a szállítócsőhöz megszakító szelepet. 2. ábra

A keringető szivattyút helyezze MINDIG vízszintes helyzetbe a motortengellyel, megakadályozva, hogy víz csöpögjön a motorra vagy a kapcsolótáblára. 3. ábra A vízkeménység TH-ja nem haladhatja meg a 15F.-ot.

ELEKTROMOS CSATLAKOZÁS:

A tápfeszültségnek és a frekvenciának meg kell egyeznie az adattáblán megjelölt értékekkel. A keringetőszivattyút MINDIG LE KELL FÖLDELNI. A csatlakoztatást a 4. ábrának megfelelően végezze.

Csatlakoztasson egy 2 pólusú kapcsolót, melynek legalább 3 mm az érintkezőtávolsága. Nem szükséges túlterhelés elleni védelem.

H05RR-F 3x0,75mm² gumi kábeleket használjon. 5. ábra

A SZIVATTYÚ BEINDÍTÁSA:

A beszerelést követően töltsé fel, és légtelenítse a rendszert, mielőtt üzembe helyezné a szivattyút. Teljes sebességen indítsa be a keringetőszivattyút. 6. ábra Ha légteleníteni kell a motort, lassan lazítsa meg a szellőzősapkát és hagyja kifolyni a vizet néhány másodpercig. 7. ábra Ne hagyja működni a keringetőszivattyút, ha nincs víz a rendszerben.

A fordulatszámot úgy tudja beállítani az ehhez szükséges eszközzel rendelkező szivattyún, hogy elforgatja a gombot a három állású kapcsolón, akkor is, ha a motor működik. 9. ábra

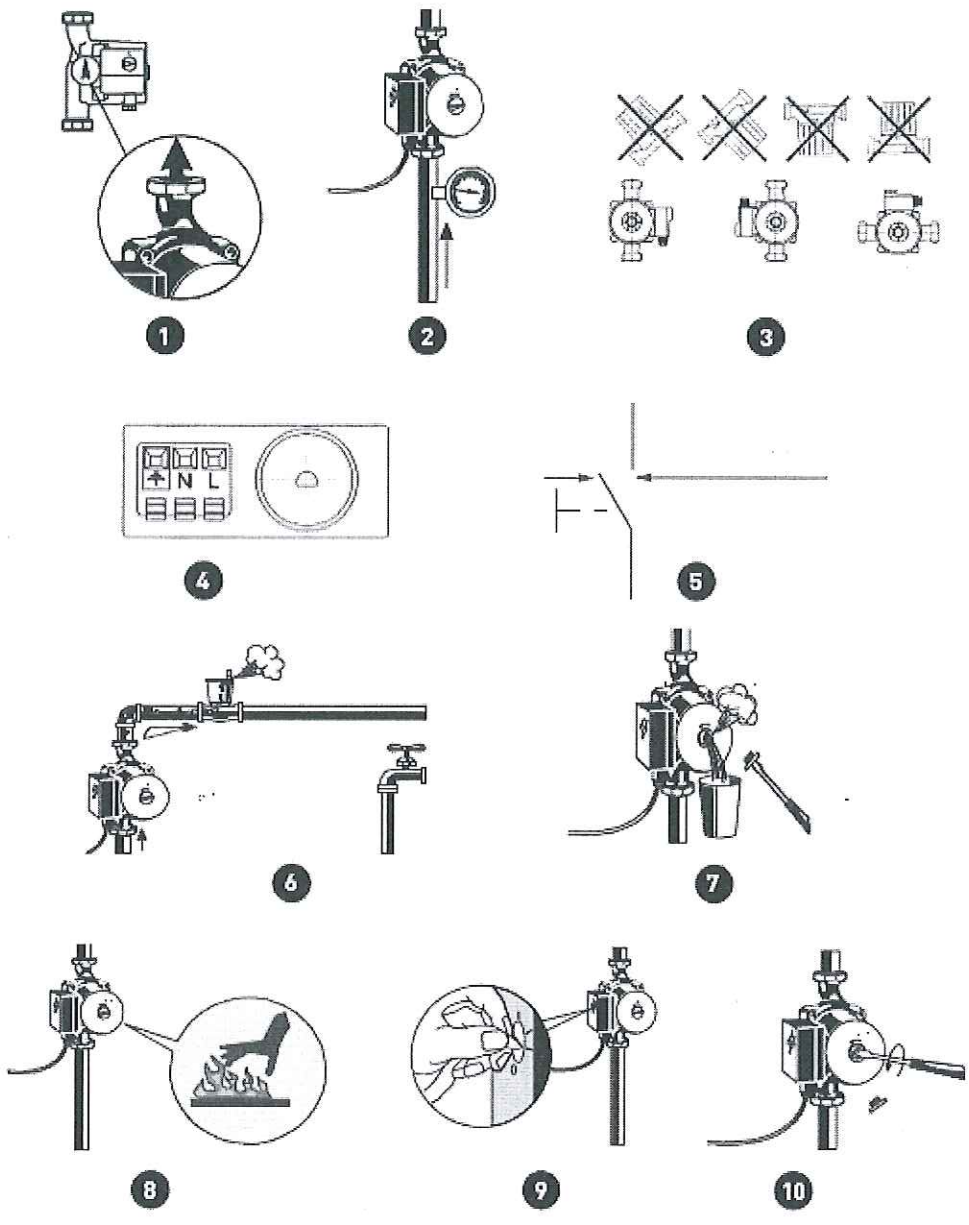
Felszerelés után, a használatba vétel előtt, javasolt a termék átöblítése. Az átöblítés során nyert vizet ivóvízként, illetve ételkészítési céllal felhasználni nem javasolt.

KARBANTARTÁS:

A termék megfelelő használat mellett karbantartást nem igényel. Amennyiben azonban szükséges annak tisztítása, kizárólag olyan biocid alapú fertőtlenítőszerrel történhet, melynek hatóanyagai megfelelnek az Európai Unió és a hatályos magyar jogszabályok (201/2001. (X.25) korm. rendelet valamint a 38/2003. (VII. 7.) ESzCsM-FVM-KvVM együttes rendelet) előírásainak.

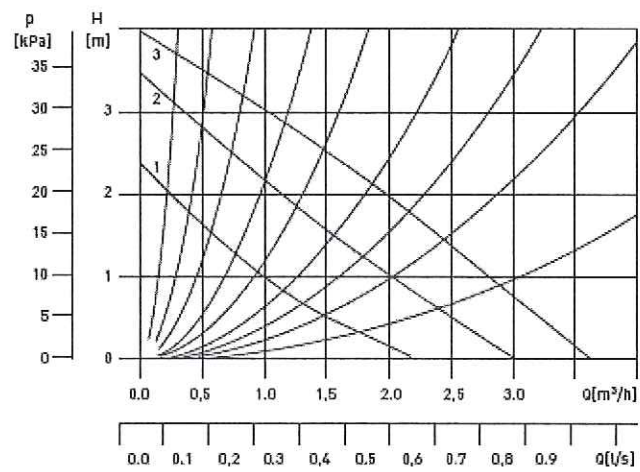
A téli időszak kezdetekor győződjön meg róla, hogy nem szorul-e a motortengely.

A termék rendeltetésszerű használat mellett nem eredményezheti az emberi fogyasztásra (ivás és főzés céljából) szánt víz minőségromlását.

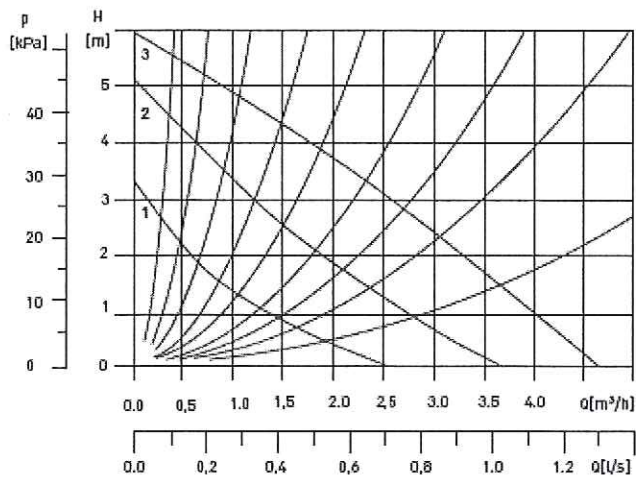


HIDRAULIKUS JELLEMZŐK :

25-40 180



25-60 180 32-60 180



MŰSZAKI ADATOK			
Modell	0201W	0202W	0302W
Kód	25-40 180	25-60 180	32-60 180
Működési tartomány	0,2 - 3,5 m ³ /h	0,2 - 4,5 m ³ /h	
Nyomásmagasság	max. 3,8 m	max. 5,5 m	
Folyadék hőmérséklete	min. +2°C, max. +110°C		
Szivattyúzott folyadék típusa	Ivóvíz		
Maximális nyomás	10 bar		
Védelmi osztály	IP 44		
Szigetelési osztály	H		
Tömszelence	PG 11		
Beszereles	a tengellyel vízszintes helyzetben és a csatlakozó dobozzal tetszés szerint, de ne a szivattyú alá		
Feszültség	50-60 Hz, ~230V		
Energiafogyasztás (I,II,III)	35/45/65 W	55/70/100 W	
Terminál távolság	180 mm		
Terminál	1 1/2"		2"
Környezeti hőmérséklet	min. +2°C, max. +40°C		

HIBAELHÁRÍTÁS		
MEGHIBÁSODÁS	LEHETSÉGES OK	ELHÁRÍTÁS
A szivattyú nem indul el	Nincs hálózati feszültség	Ellenőrizze az elektromos csatlakozásokat és biztosítékokat
	Nem megfelelő hálózati feszültség	Ellenőrizze az adatokat a lemezen és állítsa be a megfelelő feszültséget
	Hibás kondenzátor (egyfázisú motorok esetén)	Cserélje ki a kondenzátort
	A rotort blokkolják a perselyeken levő lerakódások	Válassza ki a maximális sebességet és/vagy tegye szabadabbá a rotort egy csavarhúzó segítségével
A rendszer hangos	Túl magas az átfolyási sebesség Levegős a rendszer	Állítsa alacsonyabb sebességre Légtelenítse a rendszert.
A szivattyú zajos	Levegős a szivattyú A beszívott levegő nyomása túl alacsony	Légtelenítse a szivattyút Növelje a beszívott levegő nyomását
A szivattyú elindul, majd rövid idő után leáll	Piszok vagy salak a rotor és az állórész bélés között vagy a járókerék és a szivattyútest között	Ellenőrizze, hogy a tengely szabadon forog-e. Távolítsa el a szennyeződést/vagy a salakot

Gyártó :
FERRO S.A. ul. Przemysłowa 7
32-050 Skawina, PL, www.ferro.pl

Forgalmazó :
NOVASERVIS FERRO HUNGARY KFT.
HU-1119 Budapest
Petzvál József utca 44.

www.hu.ferrocompany.com